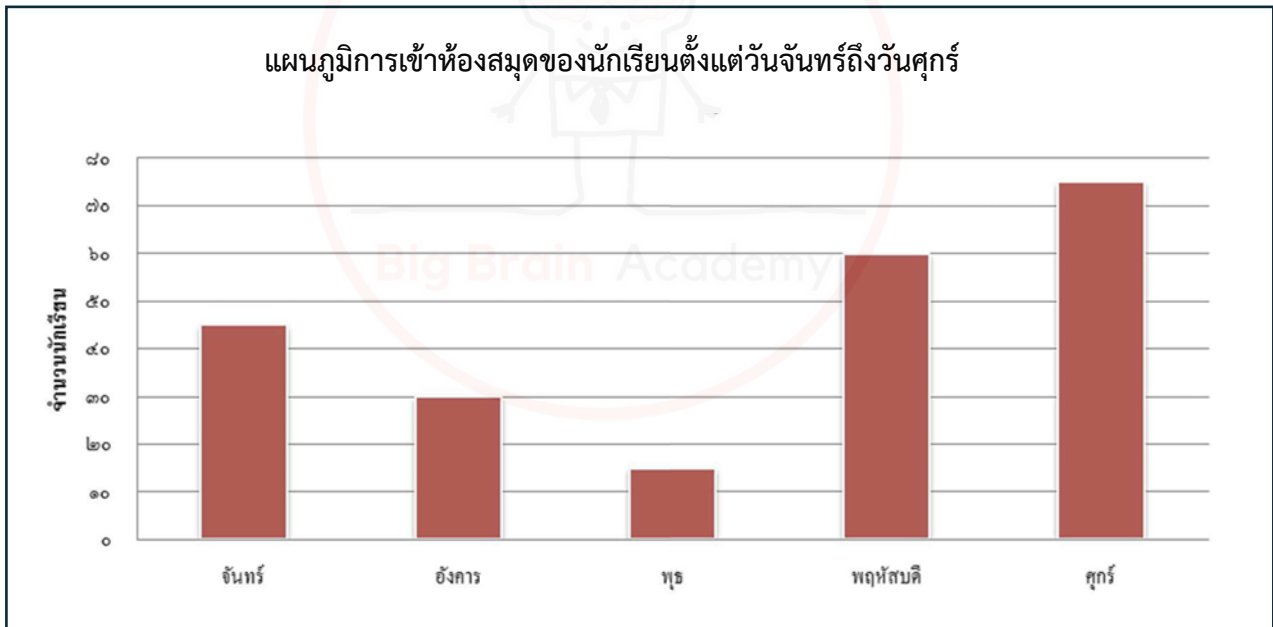


ข้อสอบทบทวน จำนวน 30 ข้อ
บริการวิชาการ ม.1 ไตรภาษา

คำชี้แจง : จงเลือกคำตอบที่ถูกต้องที่สุด

1. ข้อความใดไม่สามารถอนุมานได้จากแผนภูมิต่อไปนี้



ก. นักเรียนโรงเรียนนี้ชอบอ่านหนังสือ

ข. นุชชอบเข้าห้องสมุดวันพุธเพราะคนไม่เยอะมาก

ค. วันศุกร์เป็นวันที่มีนักเรียนเข้าห้องสมุดมากกว่าวันจันทร์

ง. โรงเรียนเปิดให้บริการห้องสมุดในวันที่นักเรียนมาโรงเรียน

อ่านข้อความต่อไปนี้แล้วตอบคำถามข้อ 2-3

โถใส่น้ำผึ้งใบหนึ่งล้มคว่ำลง ทำให้น้ำหวานเหนียวไหลเยิ้มออกมากองบนโต๊ะ กลิ่นหวานหอมของน้ำผึ้ง เชื้อเชิญให้แมลงวันฝูงใหญ่บินมาตอมรอบ ๆ อย่างรวดเร็ว พวกมันไม่รอคำเชิญใด ๆ พวกมันบินลงมาจุ่มทั้งขาทั้งตัว เพื่อสวาปามน้ำผึ้งตั้งแต่หัวจรดเท้า ปีกของพวกมันเหนียวเหนอะติดกัน จนไม่อาจดึงเท้าขึ้นมาจากกองน้ำผึ้งเหนียว ๆ ได้ ในที่สุดพวกมันก็ตาย พลีชีพให้กับรสชาติแห่งความหวาน

(ที่มา : นิทานอีสป เรื่อง “แมลงวันกับน้ำผึ้ง”)

2. ข้อใดคือจุดมุ่งหมายสำคัญของเรื่อง “แมลงวันกับน้ำผึ้ง”

ก. เพื่อสั่งสอน

ข. เพื่อความเพลิดเพลิน

ค. เพื่อให้เห็นเป็นตัวอย่าง

ง. เพื่อแนะแนวทางดำเนินชีวิต

3. ข้อคิดที่ได้จากนิทานเรื่องนี้คืออะไร

ก. ความโลภนำความหายนะมาสู่ตนเอง

ข. ความโลภนำความเดือดร้อนมาสู่ผู้อื่น

ค. ความโลภนำความเสียหายมาสู่พวกพ้อง

ง. ความโลภนำความไม่สบายใจมาสู่ตนเอง

4. ข้อความต่อไปนี้ บุคคลใดปฏิบัติตนได้เหมาะสมที่สุดในการสร้างความสุขด้วยตนเอง

วิธีการสร้างความสุขด้วยตนเอง

1. ทบทวนสิ่งดี ๆ ที่เกิดขึ้นในแต่ละวัน ชื่นชมข้อดีของตนเอง
2. มีอารมณ์ขันและสงยิ้มให้กันอยู่เสมอ
3. หยุดคิดเล็กคิคน้อย ยอมรับข้อบกพร่องของผู้อื่น
4. ตั้งเป้าหมายถึงสิ่งที่จะทำให้ตนเองมีความสุข และลงมือทำให้สำเร็จ
5. ทำงานอดิเรกที่ชอบ หรือทดลองทำสิ่งใหม่ ๆ

(กรมสุขภาพจิต)

ก. พินหัวเราะตลอดเวลาเพื่อสร้างความสุขให้ตนเองและผู้อื่น

ข. อินทร์หาข้อบกพร่องของผู้อื่นเพื่อที่จะพัฒนาตนเองให้ดีกว่า

ค. คินทีไปป็นเซากับคุณพ่อครั้งแรกเพื่อหาความท้าทายให้กับชีวิต

ง. หินทบทวนข้อเสียของตนเองในแต่ละวัน เพื่อปรับปรุงตนเองให้ดีขึ้นในวันพรุ่งนี้

5. ผู้ที่มีมารยาทในการอ่านความหลีกเลี่ยงพฤติกรรมใด

- ก. ไม่ขีดเขียนทำลายหนังสือ
- ข. อ่านหนังสือโดยไม่รบกวนผู้อื่น
- ค. ชะโงกหน้าไปอ่านขณะที่ผู้อื่นกำลังอ่านอยู่
- ง. เมื่ออ่านหนังสือเสร็จแล้วควรเก็บหนังสือไว้ที่เดิม

6. ข้อใดคือข้อคิดเห็น

- ก. นมมีไขมันดีเพิ่มพลังงาน
- ข. นมเป็นแหล่งของแคลเซียม
- ค. นมถั่วเหลืองเป็นที่นิยมในเด็ก
- ง. นมสร้างกระดูกของเด็ก ๆ ให้แข็งแรง

7. ข้อใดเรียงลำดับการวางโครงเรื่อง “เรื่องสัตว์ทะเลผู้น่าสงสาร” ได้เหมาะสมที่สุด

- | | |
|----------------------------------|-------------------------------|
| 1) ประเภทของสัตว์ทะเลในประเทศไทย | 2) แนวทางการแก้ปัญหา |
| 3) ความสำคัญของสัตว์ทะเล | 4) การดูแลสัตว์ทะเลให้ปลอดภัย |
| 5) ปัญหาที่เกิดขึ้นกับสัตว์ทะเล | |

ก. 4), 3), 2), 1), 5)

ข. 3), 1), 5), 2), 4)

ค. 2), 4), 1), 3), 5)

ง. 1), 2), 3), 4), 5)

8. เนื้อความตอนใดในจดหมายที่ใช้ถ้อยคำไม่เหมาะสม

(1) คุณแม่คะ คุณแม่ทำงานหนักมากจนไม่มีเวลาพาน้องไปเที่ยวเลยนะคะ (2) แต่เมื่อวานนี้คุณตามารับพวกเรากลับไปบ้านสวนที่ต่างจังหวัด (3) หนูกับน้องเข้าไปช่วยคุณตาเก็บผักที่โตแล้วเอาไปให้คุณยายทำอาหารคะ (4) อยากให้คุณแม่ได้มาทานข้าวกับพวกเราด้วยมาก ๆ เลยคะ

ก. (1)

ข. (2)

ค. (3)

ง. (4)

9. ข้อใดใช้คำขึ้นต้น - คำลงท้ายสำหรับการเขียนจดหมายถึงเพื่อนได้ถูกต้องที่สุด

- ก. ใจดี เพื่อนรัก - รักและคิดถึง
- ข. หวังดี เพื่อน - รักและหวังหา
- ค. สมหวัง เพื่อนของฉัน - รักและคิดถึงเสมอ
- ง. ดีใจ เพื่อนสุดที่รัก - รักและหวังใยเสมอมา

10. ส่วนวนในข้อใดแสดงให้เห็นถึงความสำคัญของการพูด

ก. สำเนียงส่อภาษา กิริยาส่อสกุล

ข. ปากปราศรัย ใจเชือดคอ

ค. พูดดีเป็นศรีแก่ตัว พูดชั่วอัปราชัย

ง. พูดไปสองไพเบี้ย นิ่งเสียตำลึงทอง

11. ข้อใดเว้นจังหวะในการพูดได้ถูกต้อง

ก. ตู๊สนี้ดูด้าน/หน้าสวยกว่าดูด้านข้าง

ข. เขานั่งรถเลยไปเลย/ต้องเดินย้อนกลับมา

ค. เห็นใครแปลกหน้าแปลก/ตามาบอกเพื่อนะ

ง. พอเขากลาม/ฉันไม่รู้ว่าจะตอบ/แทนเธออย่างไรดี

12. บุคคลในข้อใดไม่มีมารยาทในการชมภาพยนตร์

ก. ชินไปถึงโรงภาพยนตร์ก่อนเวลาประมาณ 2 ชั่วโมง

ข. จุนซื้อขนมและน้ำอัดลมเพื่อรับประทานในระหว่างการชมภาพยนตร์

ค. น้ำเกิดท้องเสียขณะชมภาพยนตร์จึงลุกขึ้นและก้มตัวเดินออกจากโรงภาพยนตร์

ง. ต้นปรบมือเชียร์เมื่อตัวละครซูเปอร์ฮีโร่ที่ชื่นชอบต่อสู้กับเหล่าร้ายอย่างกล้าหาญ

13. ข้อใดเป็นส่วนการฟังที่มีความหมายเชิงบวก

ก. หูเบา

ข. เป่าหู

ค. ฟังหูไว้หู

ง. หูทวนลม

14. สารประเภทใดที่โน้มน้าวใจผู้ฟังและผู้ดูมากที่สุด

ก. การพยากรณ์อากาศทางโทรทัศน์

ข. เทคนิคการลดน้ำหนักอย่างถูกต้องในเพจเฟซบุ๊ก

ค. รณรงค์ให้ใช้ถุงผ้าแทนการใช้ถุงพลาสติกทางช่องยูทูบ

ง. ประวัติการกำเนิดของจักรวาลและเอกภพทางรายการสารคดี

15. ข้อใดเป็นจุดประสงค์หลักของสารคดีเรื่องกล้วย

หลังจากรับประทานอาหารเย็นเสร็จแ่งหอม ก็เปิดโทรทัศน์เพื่อรับชม ขณะนั้นกำลังฉายรายการสารคดีเรื่อง กล้วย โดยสารคดีได้บรรยายว่า

...กล้วยเป็นไม้ล้มลุก มีหลายสายพันธุ์ เช่น กล้วยไข่ กล้วยน้ำว้า กล้วยเล็บมือนาง กล้วยตานี เป็นต้น คนไทยมักปลูกกล้วยไว้ในบ้านเพราะกล้วยเป็นพืชสารพัดประโยชน์ ลูกก็สามารถกินได้ ปลีก็สามารถนำมาแกงได้ ลำต้นก็สามารถนำไปใช้ทำฐานกระทงได้ ใบก็สามารถนำไปทำภาชนะได้ แม้แต่หยวกก็ยังสามารถนำไปทำเป็นอาหารและเชือกได้...

ก. ประโยชน์ของกล้วย

ข. ลักษณะของผลกล้วย

ค. วิธีทำอาหารจากกล้วย

ง. สายพันธุ์ของกล้วย

16. ข้อใดเขียนถูกต้องทุกคำ

ก. อินเทอร์เน็ต ซีอคโกแลต

ข. แอปพลิเคชัน คลินิก

ค. สมาร์ทโฟน วิดีโอ

ง. โน้ตบุ๊ก เน็กไท

17. บทประพันธ์ต่อไปนี้ สอดคล้องกับสำนวนใดมากที่สุด

งสารฤห่อนเหียน	หุดคีน
ค้ำกล่าวสาธุชนยีน	อย่างนั้น
ทรชนกล่าวคำฝืน	คำเล่า
หัวเต่ายาวแล้วสั้น	เล่ห์ลั่นทรชน

(โคลงโลกนิติ)

ก. ช้างตายทั้งตัวเอาบัวปิดไม่มีด

ข. วาจาเหมือนงาช้าง

ค. ชี้อ้างจับตักแตน

ง. ฆ่าช้างเอางา

18. คำว่า **ที่** ในข้อใดเป็นคำนาม

ก. จินจุคซื้อที่ดินแถวสุขุมวิท

ง. อลันเป็นคนเดียวที่เข้าใจเกม

ค. เน้นมองจิ้งที่กำลังข้อมต้นอยู่

ข. ไทยกำลังเดินไปที่สวนสาธารณะ

19. “ไม่ต้องบินให้สูงอย่างใคร**เขา** จงบินเอาเท่าที่**เรา**จะบินไหว” จากข้อความข้างต้น คำที่ขีดเส้นใต้เป็นคำสรรพนามบุรุษที่เท่าใดตามลำดับ

ก. คำสรรพนามบุรุษที่ 2 และคำสรรพนามบุรุษที่ 1

ข. คำสรรพนามบุรุษที่ 3 และคำสรรพนามบุรุษที่ 1

ค. คำสรรพนามบุรุษที่ 2 และคำสรรพนามบุรุษที่ 2

ง. คำสรรพนามบุรุษที่ 3 และคำสรรพนามบุรุษที่ 2

20. “โพร์ทและเจมิไนน์ชอบร้องเพลงแต่ไม่ชอบเล่นกีฬาจึงเลือกสมัครเป็นนักร้องค่ายแกรมมี่” จากข้อความข้างต้นปรากฏคำสันธานกี่คำ

ก. 1 คำ

ข. 2 คำ

ค. 3 คำ

ง. 4 คำ

21. ข้อใดกล่าวถูกต้อง

- ก. น้องสาวของเขา คำว่า “ของ” เป็นคำบุพบท
- ข. มิตรภาพและความผูกพัน คำว่า “และ” เป็นคำอุทาน
- ค. ตลอดการเดินทางของเขา คำว่า “การเดินทาง” เป็นคำกริยา
- ง. ทันจิโร่ได้ต่อสู้ร่วมกับเหล่าเสาหลักมากมาย คำว่า “ต่อสู้” เป็นวิเศษณ์

พิจารณาข้อความต่อไปนี้ แล้วตอบคำถามข้อที่ 22-23

พีพีจัดงานทำบุญขึ้นบ้านใหม่ จึงเชิญพระสงฆ์จำนวน 9 องค์มาที่บ้านเพื่อประกอบพิธีทางศาสนา ตอนเที่ยงพระสงฆ์กินข้าวก่อนเดินทางกลับวัด และสวดมนต์ก่อนเข้านอน เช้าวันต่อมาพระสงฆ์องค์หนึ่งป่วยเนื่องจากอาหารเป็นพิษ

22. จากข้อความข้างต้น มีคำที่ใช้สำหรับพระสงฆ์ไม่ถูกต้องทั้งหมดกี่คำ (ไม่นับคำซ้ำ)

- ก. 4 คำ
- ข. 5 คำ
- ค. 6 คำ
- ง. 7 คำ

23. จากข้อความข้างต้น ข้อใดกล่าวไม่ถูกต้อง

- ก. เจริญ แก้ไขเป็น นิมนต์
- ข. สวดมนต์ แก้ไขเป็น ทำวัตร
- ค. ป่วย แก้ไขเป็น มรณภาพ
- ง. กินข้าว แก้ไขเป็น ฉันทดาหาร

พิจารณาข้อความต่อไปนี้ แล้วตอบคำถามข้อที่ 24

อเล็กเป็นคน มักพูดโดยไม่ยั้งคิด ทำให้เพื่อน ๆ ในห้องไม่ชอบเขา แต่โบเป็นคน มักเกลียดอย่างตื้อดื้อไม่ยอมจำนนข้อเท็จจริง

24. จากข้อความข้างต้น ควรเติมคำในข้อใดให้ถูกต้องตามลำดับ

- ก. ปากเบา ปากแข็ง
- ข. ปากจัด ปากตลาด
- ค. ปากปลาร้า ปากไม่มีหูรูด
- ง. ปากจัด ปากไม่สั่นกลืนน้ำนม

25. ข้อใดต่อไปนี้เป็นปรากฏการณ์ที่มาจากภาษาต่างประเทศ

- ก. กระจายหมายจันทร์
- ข. มือถือสาก ปากถือศีล
- ค. ซ่าควายอย่าเสียดายพริก
- ง. ปากปราศรัย น้ำใจเชือกคอ

อ่านข้อความต่อไปนี้แล้วตอบคำถามในข้อที่ 26-27

มีพระราชองค์หนึ่งได้แอบวางก้อนหินไว้ที่บนถนน แล้วเขาก็หลบไปแอบดูว่าใครจะย้ายมันออกไปบ้าง มีพ่อค้าและข้าราชการบริพารก็ได้ดูรอบๆ แต่ไม่ทำอะไร ผู้คนต่างพากันคิดว่าทำไมพระราชไม่มาทำให้ถนนสัญจรไปมาได้ตามปกติ แต่คนที่บ่นก็ไม่ได้มาช่วยย้ายหินออกไป ต่อมา มีชาวสวนคนหนึ่งแบกผักมาเต็มหลังผ่านมาเจอก้อนหิน เขาวางสัมภาระไว้ข้างๆ และเข้าไปเข็นก้อนหินออกจากเส้นทาง ปรากฏว่ามีถุงเงินวางอยู่ใต้ก้อนหิน เมื่อเขาเปิดออกจึงพบว่า มีเหรียญทองจำนวนมากและจดหมายจากพระราชอยู่ในถุงนั้น ในจดหมายเขียนว่า “ทองพวกนี้มีไว้ให้สำหรับผู้ที่ย้ายหินออกจากถนน”

(ข้อมูลจาก : 10 เรื่องสั้นสร้างแรงบันดาลใจ – Inspiring Thailand)

26. ข้อใดกล่าวถึงสาระสำคัญของเรื่องได้ถูกต้อง

- ก. จงทำให้มากกว่าที่พูด
- ข. โลกมากเป็นลาภอันประเสริฐ
- ค. สิ่งใดที่มันเป็นของเรา มันจะเป็นของเรา
- ง. หากเจอของที่ดีก็อยู่ให้หิบบของคืนเจ้าของ

27. บุคคลใดสามารถนำข้อคิดที่จากบทอ่านไปปรับใช้ในชีวิตประจำวันได้เหมาะสม

- ก. เพชรเห็นพิมพ์ใช้ของราคาแพงแล้วไม่ซื้อตาม
- ข. แพรวทำโทรศัพท์หล่นหาย แต่ไม่ได้ไปตามหา
- ค. เพลินเลือกที่จะยืนดูคนทะเลาะกัน แล้วจึงไปแจ้งความที่หลัง
- ง. พลอยเลือกที่จะเข้าไปแก้ปัญห แทนที่จะยืนนินทาอยู่กับเพื่อน

อ่านข้อความต่อไปนี้แล้วตอบคำถามในข้อที่ 28-30

พญางงได้มีพระราชโอรส ซึ่งโอรสท่านายว่าเป็นผู้มีบุญแต่จะเป็นผู้ฆ่าพระราชบิดา จึงได้สั่งให้นำพระกุมารไปทิ้ง ต่อมายายหอมได้นำไปเลี้ยงโดยตั้งชื่อว่า "พาน" เมื่อเติบโตใหญ่ได้ฝากไปเรียนที่วัด และได้นำพานไปเข้ารับราชการกับเจ้าเมือง จนเป็นที่โปรดปรานของเจ้าเมือง พญาพานได้ชักชวนให้เจ้าเมืองยกกองทัพไปรบกับพญางงจนชนะพญาพานเข้ายึดเมืองและเอามเหสีพญางงมาเป็นมเหสีตน ขณะนั้นเทวดาได้แปลงกายเป็นแม่ม่มลูกอ่อนให้ลูกกินนมขวางประตูไว้ แล้วร้องทักเสียก่อน พญาพานจึงได้อธิษฐานว่า ถ้าพระมเหสีเป็นแม่ของตนจริงก็ขอให้มน้ำนมไหลซึมออกมาและก็มีน้ำนมไหลออกมาจริง จึงได้รู้ความจริงว่าเป็นแม่ลูกกัน ทำให้ทราบในภายหลังว่าพญางงเป็นพ่อตน เป็นเหตุให้โกรธยายหอมปิดบังความจริงจึงได้สั่งให้ฆ่า ต่อมาได้สำนึกผิดที่ฆ่าพระราชบิดาและยายหอมผู้มีพระคุณ จึงได้สร้างพระเจดีย์ขนาดใหญ่ เพื่อล้างบาปที่ฆ่าพระราชบิดาคือ พระปฐมเจดีย์ และได้สร้างพระประทีปเจดีย์ เพื่อล้างบาปที่ฆ่ายายหอม

(นิทานพื้นบ้าน เรื่องพญางงพญาพาน)

28. เรื่อง พญางงพญาพาน เป็นนิทานพื้นบ้านเกี่ยวกับเรื่องอะไร

ก. เรื่องเล่าประจำจังหวัด

ข. ตำนานการสร้างพระปฐมเจดีย์

ค. วิธีการไล่บาปแก่ผู้ล่วงลับ

ง. ความกตัญญูของผู้กล้า

29. ข้อใดแสดงให้เห็นว่าพญาพานเป็นผู้มีบุญมาก

ก. พญาพานฆ่าพระราชบิดา

ข. ยายหอมเก็บไปเลี้ยง

ค. สร้างเจดีย์เพื่อไล่บาปได้สำเร็จ

ง. น้ำนมของพระมเหสีไหลซึมออกมา

30. จากข้อความข้างต้น ข้อใดเป็นข้อเท็จจริง

ก. พญาพานโกรธยายหอมปิดบังความจริง

ข. พญางงคิดว่าพญาพานจะฆ่าตนจึงสู้รบ

ค. ยายหอมอาจจะเป็นสนมจึงรับพญาพานมาเลี้ยง

ง. เจ้าเมืองชื่นชอบพญาพานจึงน่าจะยุยงให้ออกรบ

+++++